

SKĄD MAM WIEDZIEĆ, CZY MÓJ KOT ODCZUWA BÓL?



W przypadku kotów czasami trudno jest stwierdzić, czy odczuwają ból, czy nie. Mają one skłonność do ukrywania oznak bólu bardziej niż psy, a czasami problem lub choroba może być zdiagnozowana zbyt późno, ponieważ nie rozpoznaliśmy objawów odpowiednio wcześnie.

Istnieje kilka objawów, które mogą wskazywać na ból. Te oznaki bólu to najczęściej tylko subtelne zmiany w zachowaniu, które mogą być błędnie zrozumiane jako np. oznaki starzenia się. Koty mogą odczuwać ból w wyniku starzenia się, ale z powodu rozwoju np. choroby zwyrodnieniowej stawów. Schorzenie to powinno być leczone w każdym przypadku. Ból mogą również powodować problemy stomatologiczne, problemy związane z układem moczowym, nowotwory, choroba zwyrodnieniowa stawów, rany, zakażenia itp.

Ból to nieprzyjemne doznanie czuciowe i emocjonalne, które wiąże się z rzeczywistym lub potencjalnym uszkodzeniem tkanek

Ważne jest, aby jak najszybciej rozpoznać oznaki bólu oraz być świadomym tych zachowań.

To Ty najlepiej znasz życie i charakter swojego kota. W razie jakichkolwiek wątpliwości zawsze należy skontaktować się z lekarzem weterynarii.

Jeśli uważasz, że Twój kot cierpi, nie podawaj mu żadnych leków bez konsultacji z lekarzem weterynarii. Leki przeznaczone dla ludzi mogą być niekiedy toksyczne dla kotów, a różne rodzaje bólu wymagają podania różnych leków. Zawsze stosuj się do zaleceń lekarza weterynarii.

Wokalizacja	Miauczenie Mruczenie Syczenie Warczenie
Codzienne zwyczaje	Wycofuje się z interakcji społecznych Ma zmniejszony apetyt Występują zmieniony pobór wody Nie korzysta z kuwety Często oddaje mocz Nie pielęgnuje lub rzadziej pielęgnuje sierść, wygląda na zaniedbanego Więcej śpi



Istnieje kilka objawów, które można zidentyfikować jako ból. Te oznaki bólu to w większości subtelne zmiany w zachowaniu

Samookaleczanie	Wylizywanie Wygryzanie Drapanie
Poziom aktywności	Wykazuje niepokój Niechętnie się porusza Ma trudności z podniesieniem się z pozycji leżącej Wstaje i kładzie się Drży lub trzęsie się Kuleje Nie może skakać tak wysoko jak wcześniej Poszukuje większej ilości czułości Unika bycia głaskanym lub trzymanym na rękach Ukrywa się
Postawa	Leży z łapami pod tułowiem Wygina plecy w łuk lub podkasa brzuch
Wyraz twarzy	Grymas, zmarszczone czoło, puste spojrzenie Zaszklone, szeroko otwarte lub wyglądające na senne oczy Rozszerzone źrenice Okłapnięte uszy Dyszenie w spoczynku
Odruchy obronne	Ochronia części ciała Nie obciąża kończyn Nie chce być trzymany lub podnoszony
Agresja	Zachowuje się nietypowo Syczy, gryzie Kuli uszy

To Ty najlepiej znasz życie i charakter swojego kota. Zawsze kontaktuj się z lekarzem weterynarii, jeśli masz jakiegokolwiek wątpliwości



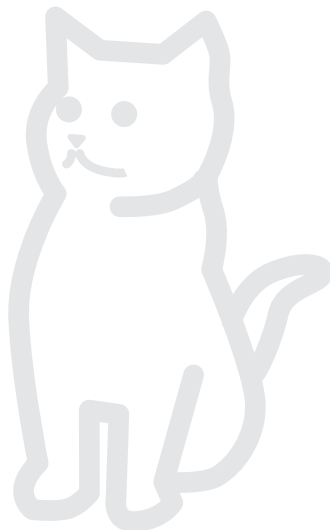
Co możesz zrobić w domu?

- Pozwól kotu wybrać miejsce do spania i odpoczynku.
- Spraw, żeby to miejsce było wygodne.
- Nie przeszkadzaj kotu, pozwól mu odpoczywać.
- Utrzymuj kuwetę w nienaganej czystości.
- Zapewnij dostęp do świeżej, czystej wody.

Na podstawie wytycznych AAHA (American Animal Hospital Association) - Amerykańskiego Stowarzyszenia Szpitali dla Zwierząt

Aby uzyskać więcej informacji i narzędzi do identyfikacji bólu u zwierząt, odwiedź stronę internetową

www.loap.pet/pl





LIVISTO Observatory on
ANIMAL PAIN

Obserwatorium LIVISTO dotyczące bólu u zwierząt (LIVISTO Observatory on Animal Pain - LOAP) powstało jako multidyscyplinarna platforma do analizy, debaty oraz rozpowszechniania informacji na temat bólu u zwierząt. Jego głównym celem jest dostarczanie informacji i narzędzi lekarzom weterynarii i właścicielom zwierząt domowych, aby wspierać zdrowie i dobrostan ich zwierząt.